

23-001-LOI "La rivière des déchets : Notre rivière avant et après 1960 "

Eco-délégués, Collège Jean Mounès, Pornic 44210

"les élèves éco-délégués du collège Jean Mounès ont participé à une sortie où guidés par les techniciens de l'eau de la mairie de Pornic. Ils ont pu appréhender sur le terrain les différentes problématiques liées au cours d'eau et à la pollution de l'environnement. Le canal de la Haute perche est un lieu qu'ils côtoient régulièrement puisque celui s'écoule juste à côté du collège et vient se jeter dans le port de Pornic. Ils étaient donc tout particulièrement touchés et intéressés par ses particularités scientifiques et usages sociales. Ils ont également pu découvrir sur le terrain la faune et flore qui vit le long du canal.

Suite à cette visite ils ont réalisé différents croquis et ont choisi une approche mettant en avant les changements du cours d'eau sur deux époques. Ils cherchent ainsi à mettre en évidence les conséquences que la pollution, le traitement des déchets et l'impact des activités touristiques ont pu avoir sur la rivière."

Veronique Nocet Professeur documentation au collège Jean Mounès de Pornic (44210)



23-002-LOI "Coule, Coule La Dive " TPS et PS de l'Ecole maternelle de Bonnet Laffont

Le travail des jeunes est inspiré des oeuvres de l'artiste Friedensreich Hundertwasser  
Regentag Dunkelbunt pour la représentation de la nature et des arbres.

Odile LAROUSSINIE Enseignante



23-003-LOI "J'aime ma rivière... mais elle a soif!" Classe de CM1, Ecole Jean Bouhier ROCHEFORT- SUR-LOIRE (49190)

Description du projet : "Travailler sur l'état de la rivière, ses évolutions et mise en lien avec l'activité humaine. Comment améliorer les choses ?



23-004-LOI : « La source » œuvre des jeune de l'Ecole de la deuxième chance du PUY EN  
VELAY (43000)

« Notre tableau « La Source » montre à tous que c'est la planète qui nous fournit l'eau.

Elle s'écoule dans nos mains, précieuse, et fait jaillir la vie, les poissons...

Le fond représente des terres arides, la sécheresse qui nous menace si nous ne protégeons par nos rivières.

Mais c'est aussi à chacun de trouver son propre message dans cette toile. »

Nada apprentie artiste



Poésie : Créations poétiques individuelles tout au long de l'année sur différents thèmes et différentes structures.

Pour le texte poétique sur la Loire : Création poétique individuelle puis par petits groupes. Mise en évidence d'une structure (Tu as soif de...) Reprise collective pour écrire différentes strophes sur les relations oiseaux/ poissons : clin d'œil à Jean de la Fontaine (le héron) ; sur le cycle de l'eau ; sur les courants ; sur une morale à donner à l'homme.

Arts plastiques : peinture du fond par petit groupe avec découverte des effets obtenus sur les mélanges de couleur en tapotant avec des éponges. Utilisation de lettres gabarits pour écrire le poème. Choix des lettres orangées pour compléter le fond bleu.

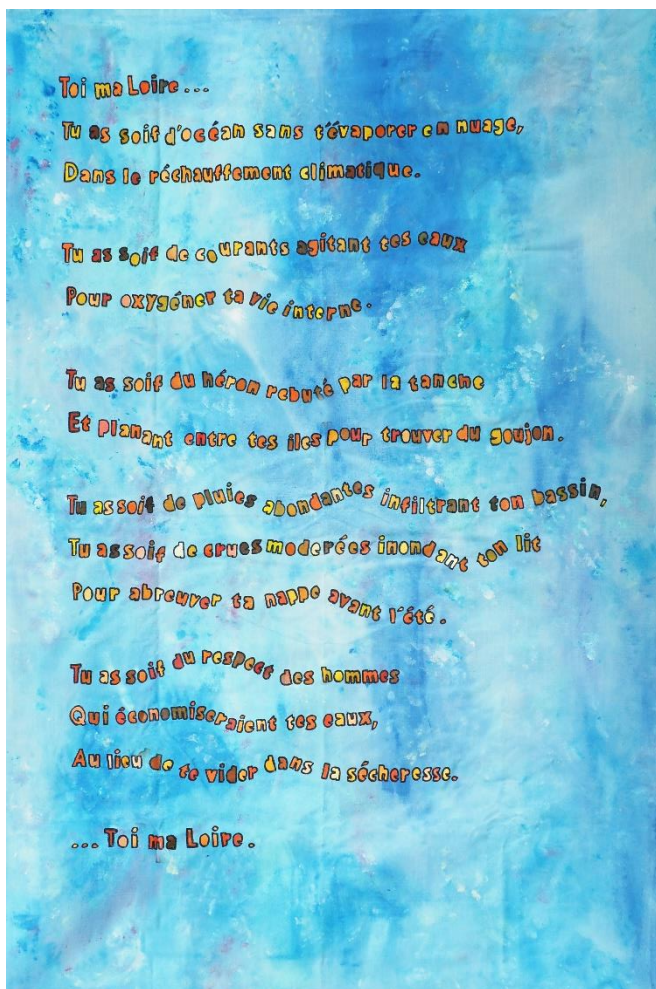
"Très bons investissements des élèves pour observer, faire des remarques, prendre des notes et collaborer.

Au niveau de la poésie, il y a eu quelques créations spontanées et individuelles sur la Loire, notamment le texte d'une élève qui s'adressait à « Toi ma Loire ... tu as soif de...Tu as soif de ...s'est imposé comme structure réitérante et « Toi ma Loire » comme titre.

Le travail de groupe, le partage des productions, l'amélioration collective de certains vers ont permis l'élaboration de « Toi ma Loire ».

C'est ma 4<sup>e</sup> participation à ce projet. "

VERMOREL Patrick enseignant de CM2 Ecole d'application Louis Guilloux



23-007-LOI : " La rivière assoiffée " des enfants de l'accueil de loisirs du centre social rural de Lurcy-Lévis (03320)

Les enfants sont un peu déçus par l'aspect de la toile qui n'est pas "belle à regarder", pour eux ce n'est pas une œuvre d'art. Je leur ai dit que ce qui était important c'était de faire passer un message, de transmettre un sentiment, une idée, pas de faire du beau. Ils ont aimé végétaliser, sabler la toile et coller les objets (pas évident à replier quand même) tel que nous les avons trouvés. Les plumes sont celles d'une aigrette ou d'un cygne que nous avons découvert avec le squelette de l'oiseau au bord de l'eau. Les enfants ont imaginé ensemble ce qui resterait si l'eau disparaissait : si les oiseaux partent, tout ce qui restera de leur passage ce sont des plumes, si les poissons meurent, on verra des arêtes etc....

Pour les empreintes nous avons fait d'après document (le sol était trop mou en avril pour réaliser des moulages) sauf pour les chaussures (nous avons trempé des sabots dans la peinture pour faire des traces de pas). Le thème un peu sinistre n'a pas affecté leur enthousiasme, à cet âge on aime imaginer.

Julie Morin

Animatrice de l'Accueil de loisirs du centre social rural



23-008-LOI : "Que vive la Loire " des MS de l'école Saint Marceau à Orléans (45000)

Chers membres du jury,

La participation à l'édition 2023 du concours d'arts plastiques intitulé « *Rivières d'Images et Fleuves de Mots - Loire* », sur le thème « Ma rivière a soif », s'insère dans la continuité du projet triennal de l'école St Marceau sur l'environnement, commencé l'année dernière. Les élèves de notre classe de MSA et moi-même, nous sommes intéressés plus particulièrement au respect de l'eau.

Nous avons fait une sortie au bord de la Loire, à l'automne, afin d'observer le fleuve avec sa faune et sa flore.

Nous avons étudié le cycle de l'eau, les causes de la pollution, les impacts sur le fleuve et les petits gestes quotidiens à respecter pour le préserver. Les documents fournis par l'Agence de l'Eau Loire- Bretagne nous ont été très utile, en particulier le poster sur le cycle de l'eau, l'album *Le grand voyage de perle d'eau* et le document sur le bassin versant.

La chanson intitulée *Il faut de l'eau* de Jacky Gallou a accompagné cette sensibilisation à l'écologie aquatique.

Pour réaliser la peinture sur toile, nous sommes partis du questionnement : « Si ma rivière a soif, qu'est-ce qui peut lui donner de l'eau ? ». Ainsi, les élèves ont représenté la Loire, de sa source au Mont Gerbier de Jonc (en haut à gauche), jusqu'à Orléans, avec ses bancs de sable (au premier plan), alimentée en eau par l'Allier (à droite) et par les pluies des orages cévenoles.

L'album intitulé *Le voyage de l'eau* aux éditions Millepages, a soutenu notre inspiration écologique et artistique. L'idée est que l'eau est précieuse, qu'elle nourrit les animaux (moutons qui boivent), les champs avec les végétaux (champs délimités par les bandes vertes, tournesols), et les êtres humains donc qu'elle se partage. Les élèves ont représenté l'eau que nous utilisons pour boire (verre d'eau et cruche sur la table du pique-nique), pour nous laver les mains, prendre la douche et laver le linge (dans la maison pop-up). L'idée du pop-up est née de la prédilection des élèves pour le livre *Mes premiers réflexes écologiques*, édition *Tourbillon*.

D'un point de vue artistique, les programmes du cycle 1 préconisent de réaliser des compositions plastiques en petit groupe, en choisissant et combinant des matériaux, en réinvestissant des techniques et procédés. Ainsi les élèves ont réinvesti différentes techniques picturales apprises en amont, en fonction de l'effet voulu (lavis pour le ciel avec pointes de peinture épaisse pour les gouttes de pluie, aplat pour les champs et le fleuve, engravure à la fourchette pour le fleuve, qui a moins bien fonctionné sur la toile que sur le papier, utilisation de la brosse plate, du rouleau, de pinceaux fins, d'un petit ballon de baudruche rempli de farine pour les empreintes des tournesols). Les matériaux utilisés sont variés : peinture acrylique, tissu pour la nappe, bois pour les pieds de la table, végétaux (pâquerettes collées), sable.

La production va dans le sens positif de tout ce qui peut donner de l'eau à la Loire pour éviter la sécheresse, d'où le titre : « Que vive la Loire ! »

Très cordialement,

Emmanuelle Roux, son Atsem Dorothée et la classe de MSA





23-009-LOI "Une nouvelle vie colorée" Classes de CP CE1 CE2 Ecole de Lingé (36220)

"Sur la partie gauche, les enfants ont représenté la pollution (usines, voitures, déchets dans l'eau...) ce qui entraîne le réchauffement climatique qui lui provoque : sécheresse, tempête, baisse du niveau de la rivière, réchauffement de l'eau..."

Sur la partie droite : gestes à adopter pour préserver notre cours d'eau et pour limiter la disparition de certains animaux."

Anne LEPINE enseignante



« Un beau projet qui nous aura bien occupé ces derniers mois (par les nombreuses étapes, et par la couture).

Nous avons surtout abordé la dimension écologique du concours, comment économiser de l'eau (quand on a 5ans), ne pas la gaspiller ?

Nous avons repris la métaphore du colibri, qui tente d'éteindre le feu, en faisant sa part.

Nous avons eu 2 interventions autour des animaux de nos rivières et étangs : nous en avons inséré dans notre toile.

En espérant avoir semé des graines... »

*Chloé PULLARA enseignante MS-GS à l'école du Sacré Cœur à Saint Maurice de Lignon 43200*

### **La légende du colibri**

Un jour, dit la légende, il y eut un immense incendie de forêt. Tous les animaux terrifiés, atterrés, observaient impuissants le désastre. Seul le petit colibri s'activait, allant chercher quelques gouttes avec son bec pour les jeter sur le feu. Après un moment, le tatou, agacé par cette agitation dérisoire, lui dit : « Colibri ! Tu n'es pas fou ? Ce n'est pas avec ces gouttes d'eau que tu vas éteindre le feu ! »

Et le colibri lui répondit : « Je le sais, mais je fais ma part. »



23-012-LOI "Notre Montouse a soif" Classes de CE2 CM1 CM2 Ecole primaire publique le bourg Saint Alban les eaux (42370)

"En découvrant l'été dernier notre rivière une fois de plus asséchée, nous avons voulu nous intéresser de plus près à elle.

Nous sommes allés à la rencontre des anciens de notre village, de nos familles pour en apprendre davantage. Nous avons échangé avec des pêcheurs. Ils nous ont raconté l'évolution de la Montouse et ses changements de noms au fil des villages traversés (le Breuil, le Mardeloup).

Nous avons également travaillé avec Madeleine Environnement et la Roannaise de l'eau pour faire un bilan de santé de notre rivière. Nous avons fait les différents ateliers pour connaître la température et la vitesse de l'eau, la largeur et la profondeur de la rivière. Nous avons testé le pH, les nitrates et la dureté de l'eau. Nous avons appris à connaître les habitants du cours d'eau et de ses berges.

Tous ces indicateurs nous montrent que notre Montouse est une rivière en bonne santé.

Mais son assèchement à répétition nous inquiète pour l'avenir...

Notre toile suit notre rivière le long de son lit depuis la cascade de notre village jusqu'à la Loire, mais aussi au fil des années et montre l'impact des activités humaines sur notre affluent."





« Ce n'est pas un hasard si la ville de La Ferté Bernard est surnommée la petite Venise de l'Ouest. Une rivière, l'Huisne, la traverse par ses nombreux bras qui sont surplombés par de jolis petits ponts en pierre. L'un de ses bras longe d'ailleurs notre collège. Il est agréable de flâner sur ses bords et d'écouter le bruit reposant de cette eau qui s'écoule. Le long de son cours, des constructions sont visibles : moulins, lavoirs, pontons...qui témoignent du lien qu'elle entretient ou a entretenu avec l'Homme. L'Huisne et son bassin sont des espaces naturels possédant une riche biodiversité qu'il faut protéger. Notre rivière, l'Huisne, dont chaque goutte vaut de l'or, est à préserver. »

23-014-LOI "La Loire a soif " Classe de CE1-CE2- Ecole publique de Violay (42780)

« Les élèves ont souhaité représenter la Loire vu du ciel, en faisant apparaître de la végétation et la présence des Hommes (maisons, routes, ponts, bateaux...). Ils ont représenté un affluent à sec, des arbres morts (marrons) à cause de la sécheresse. Ils ont inventé un poème sur les économies d'eau. »

Classe de CE1-CE2- Ecole publique de Violay (42780)

Le plus grand fleuve de France est en danger

On doit en prendre soin et l'aider

Il est de plus en plus sec et a baissé

Respectons la Loire, économisons l'eau

Ensemble, protégeons ce joyau

Pour aller plus haut!



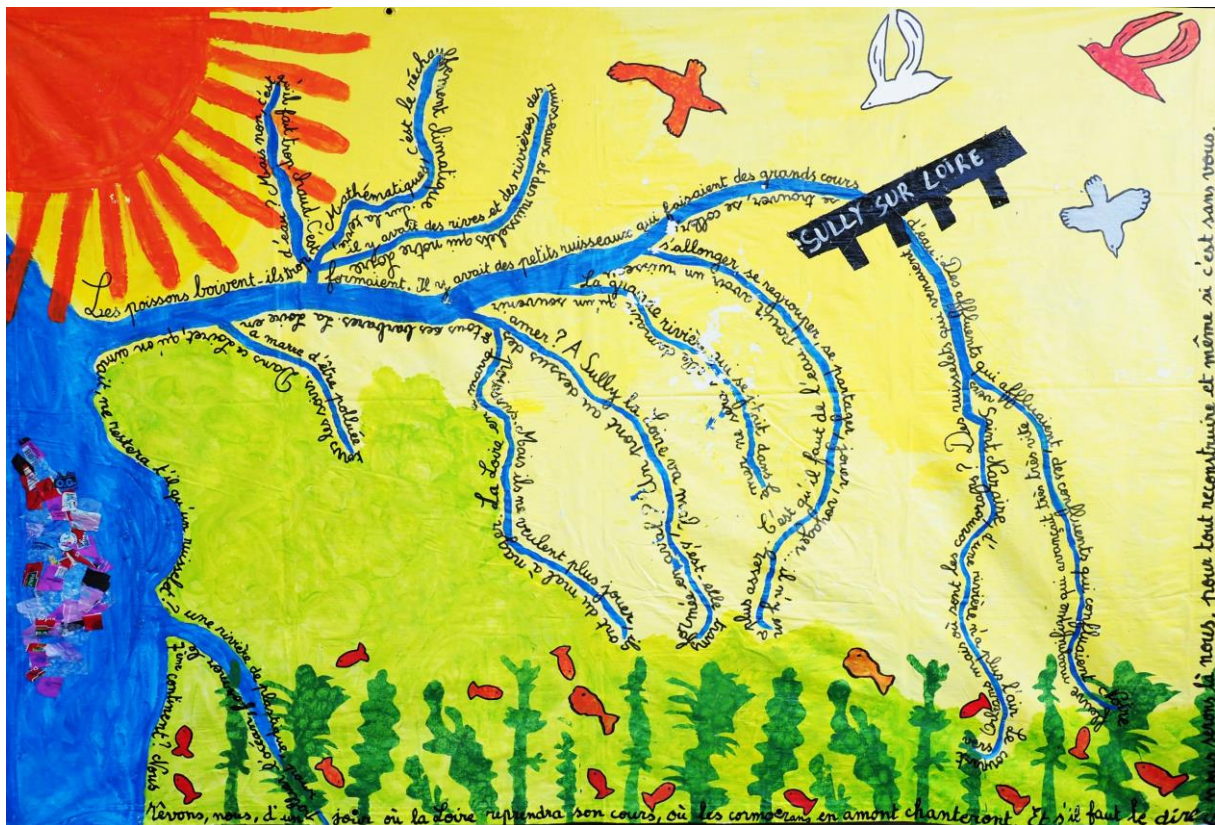
Présentation du projet RIFM

Nous avons cette année travaillé sur le thème de l'eau au sein de notre école. Et c'est pour cette raison que nous avons inscrit nos classes au concours RIFM intitulé « la Loire a soif ». Notre spectacle de fin d'année était en lien avec le thème et le concours également.

La classe de CE1 a proposé une représentation dansée du cycle de l'eau et les CM ont présenté leur poème récité par les élèves, suivi d'une danse inspirée du thème « la Loire a soif », représentant la vie du fleuve ainsi qu' une « battle » de danse entre la Loire et le réchauffement climatique.

Notre réalisation artistique et poétique représente le fruit de ce travail.

Soif à Sully sur Loire



23-020-LO1 : « Balade du ruisseau » PS MS GS de l'École primaire publique les Prés hauts de Juigné sur Loire (72300)

*Chaque semaine près de l'ancien lavoir nous sommes allés,  
Les cailloux jetés dans l'eau du ruisseau nous avons écouté.  
Les oiseaux nous avons reconnu et observé,  
Tels que geai, rouge-gorge, mésange, moineau, merles et canards en classe étudiés.  
Tilleuls, charmes, érables et chênes pour nous n'ont plus de secret,  
Au fil des saisons, nous les avons regardés, pris en photos et peints sur papier.  
Les couleurs des fleurs nos yeux ont appréciés,  
Ainsi que nos papilles qui ont diverses plantes goûtées.  
Les glands germés nous avons ramassés,  
Pour le cycle de vie des végétaux expérimenté,  
Les petits chênes poussent à présent dans notre potager.*



Ecole Les Maristes Champagnat  
Saint Etienne  
CE1 Classe de Mme ROUX  
Projet Eco-Citoyen

Notre fresque représente le cycle de l'eau avec :

- l'évaporation,
- la condensation (les nuages)
- les précipitations (pluie, neige, grêle)
- les infiltrations
- et les ruissellements à travers notre ruisseau (le Valfuret) rejoignant notre rivière (le Furan) puis notre fleuve (La Loire) avant de se jeter dans l'océan Atlantique.

A gauche, nous avons représenté le **réchauffement climatique** par des couleurs chaudes et des graphismes particuliers pour le sol qui se dessèche et qui devient aride.

Nous avons appris qu'il fallait **économiser l'eau** car elle est précieuse pour la vie. Nous avons donc dessiné les nuages sous forme de ballons-réservoirs d'eau reliés à un **robinet** pour limiter la quantité d'eau utilisée.

L'eau sortant du robinet représente l'eau de notre **planète**. Nous n'avons peint qu'une seule goutte pour montrer que l'eau devient **rare** sur Terre et qu'il faut la **respecter**.

Le **cadre** de notre fresque contient des **mots clés** que nous avons retenus durant ce projet.

Tout au long de cette année, nous avons pu comprendre d'où venait l'eau et son importance au quotidien grâce aux expériences scientifiques réalisées en classe avec l'aide des étudiants de l'école des Mines de St Etienne.



